

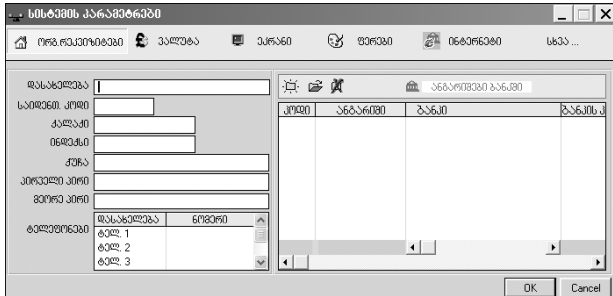
მონაცემების ასლის აღება / აღღგენა

! ყურადღებით გაეცანით ამ თავს.

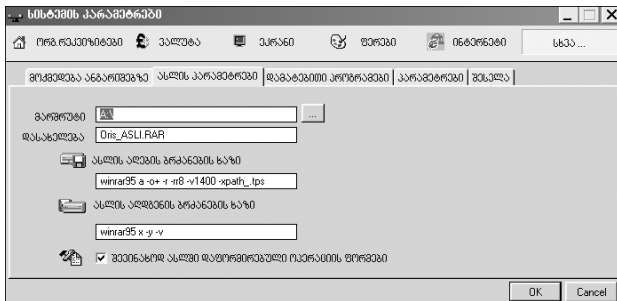
პროგრამაში შეტანილი მონაცემების უსაფრთხოებისათვის, საჭიროა გამოიჩინოთ გარკვეული სიფრთხილე. არასასიამოვნო ექსცესებისგან თავის დასაღწევად, რაც მდგომარეობს იმაში, რომ შეიძლება დაზიანდეს მონაცემები, შემთხვევით წაიშალოს, დაზიანდეს ან მოიპარონ კომპიუტერი, რომელზეც დაინსტოლირებულია პროგრამა და მონაცემთა ბაზა, საჭიროა (სასურველია ყოველი სამუშაო დღის ბოლოს) აიღოთ მონაცემების ასლი რაიმე საიმედო გარე მონყობილობაზე. ასლის აღება შეიძლება კომპიუტერის ნებისმიერ წამითხავ მონყობილობაზე. ესენია: დისკეტი, **Zip, Flash, CD**, თვითონ კომპიუტერის ან ქსელში ჩართული სხვა რომელიმე კომპიუტერის მყარი დისკი (ვინჩესტერი).

სისტემა მონაცემებს აარქივებს ერთი ცარიელი დისკეტის ზომაზე - **1.44MB**, ამიტომ თუ ასლს იღებთ დისკეტებზე, საჭიროა დისკეტები იყოს აუცილებლად ცარიელი. ამასთან, ხანგრძლივი მუშაობის შემდეგ მონაცემთა ბაზა იზრდება, ამიტომ, მონაცემების ასლის ასაღებად შეიძლება დაგჭირდეთ რამოდენიმე დისკეტა. თუმცა რჩევის სახით შევნიშნავთ, რომ დისკეტების გამოყენება შეიძლება უკიდურეს შემთხვევაში, რადგან, როგორც წესი, ისინი არასაიმედოა (ადვილად ზიანდება).

სისტემაში ასლის აღება მიმდინარეობს სპეციალური არქივატორით **Winrar**, რომელიც პროგრამასთან ერთად ინსტოლირდება **ORIS** - ის საქალაღეში. ზოლო ასლის აღების პარამეტრები სისტემაში მითითებულია მისთვის განუთვნიღ სპეციალურ ვეღებში. თუ გაინტერესებთ, რა პარამეტრებით და როგორ მუშაობს არქივატორი **Winrar**, პროგრამაში ძირითადი მენიუდან “**ფონდები**” აირჩიეთ ქვემენიუ “**სისტემის პარამეტრები**”. იხიღავთ ეკრანს:



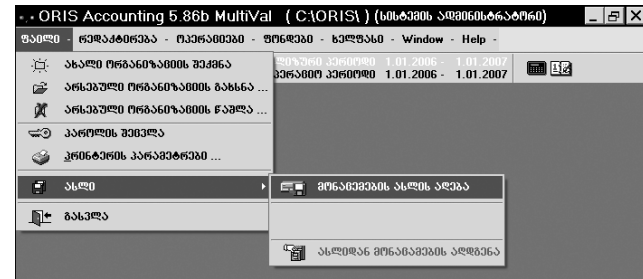
სადაც აირჩიეთ ღილაკი - “სხვა...”, ხოლო შემდეგ ბარათი “ასლის პარამეტრები”:



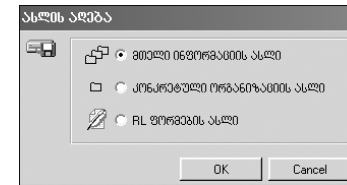
როგორც ეკრანზე ხედავთ, პირველივე ველში “მარშრუტი”, მითითებულია კომპიუტერის წამკითხავი მონწყობილობა A:\ (დისკეტი). რაც ნიშნავს, რომ ასლის ალების ბრძანების გაშვების დროს სისტემა ავტომატურად მიმართავს დისკეტის წამკითხავ მონწყობილობას. თუ თქვენ არ გსურთ ასლის ალება დისკეტებზე და ყოველთვის ან უფრო სწორად აიღებთ ხოლმე ასლს კომპიუტერის რომელიმე სხვა წამკითხავ მონწყობილობაზე, მაშინ ჯერ ნაშაღეთ მითითებული მარშრუტი, ხოლო შემდეგ შეცვალეთ იგი ღილაკის -  საშუალებით. იხილავთ Windows - ის სტანდარტულ ეკრანს - Browse for Folder, სადაც შესძლებთ სასურველი მარშრუტის არჩევას. თუმცა ამის გაკეთება არ არის აუცილებელი, რადგანაც ასლის ალების ბრძანების გაშვებისას, თუ დისკეტი არ იქნება მოთავსებული წამკითხავ მონწყობილობაში, სისტემა მოგთხოვთ ასლის ალების მარშრუტის მითითებას.

ასლის ალება

მონაცემების ასლის ასალებად პროგრამაში ძირითადი მენიუდან “ფაილი” აირჩიეთ ქვემენიუ “ასლი”, ხოლო შემდეგ “მონაცემების ასლის ალება”:

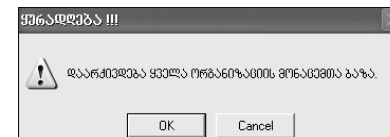


იხილავთ ეკრანს:

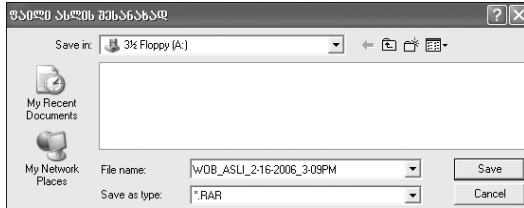


სადაც არის სამი ველი: “მთელი ინფორმაციის ასლი”, “კონსტრუქციული ინფორმაციის ასლი”, “RL ფორმების ასლი”. განვიხილოთ ისინი ცალ-ცალკე.

1. სისტემაში შესაძლებელია რამოდენიმე ორგანიზაციის ბუღალტერიის წარმოება, რომლებიც მოთავსებულია სხვადასხვა საქალაქო დეპოში (დანვრილებით ეს საკითხი განხილულია მე-2 თავში “ახალი ორგანიზაციის შექმნა”). თუ თქვენ პროგრამაში გახსნილი გაქვთ სხვადასხვა ორგანიზაციები და ასლის ალების დროს მონიშნავთ ველს “მთელი ინფორმაციის ასლი”, შეინახება (დაარქივდება) პროგრამაში შეტანილი მთელი ინფორმაცია, ანუ ყველა ორგანიზაციის მონაცემები. თუ დააჭერთ OK - ს იხილავთ გაფრთხილების ეკრანს:



და თუ ამ ეკრანზე დაადასტურებთ ბრძანებას **OK** - ზე დაჭერით, იხილავთ ეკრანს, სადაც სისტემა გატყობინებთ, რა მარშრუტით და დასახელებით შეინახავს მონაცემებს:



ამ ეკრანიდან გამომდინარე სისტემა მონაცემების ასლს შეინახავს კომპიუტერის **Floppy (A:)** დისკეტზე, დასახელებით - **WOB_ASLI**, შემდეგ ასლის ალების თარიღი და დრო, ხოლო დასახელების ბოლოს, წერტილის შემდეგ მითითებული იქნება ფაილის ფორმატი **RAR** (რადგანაც არქივირება სრულდება **Winrar** პროგრამით). თუმცა, როგორც ზემოთ აღვნიშნეთ, აქვე შეგიძლიათ შეცვალოთ ასლის მარშრუტიც და დასახელებაც გარდა **RAR** ფორმატისა. დააჭირეთ **Save** - ს, რის შემდეგაც დაიწყება მონაცემების არქივირება:



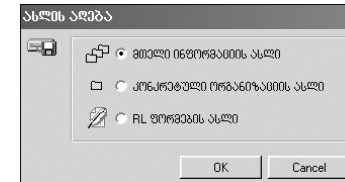
იმ შემთხვევაში, როცა გაქვთ დიდი მონაცემთა ბაზა და ეს ინფორმაცია არ ეტევს ერთ დისკეტზე, გამოვა შემდეგი შეტყობინება:



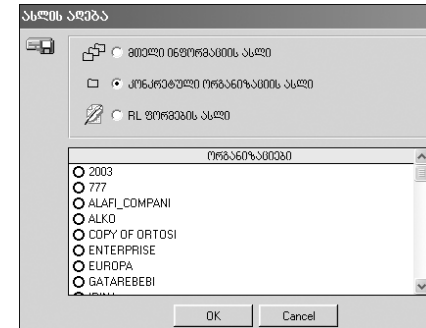
ამ შემთხვევაში კომპიუტერში ჩადეთ ახალი ცარიელი დისკეტი და გააგრძელეთ ასლის ალება ლილავით - **Yes**. დისკეტების რაოდენობა დამოკიდებულია თქვენი მონაცემების სიდიდეზე.

თუ ალებული ასლი შედგება რამოდენიმე ფაილისგან, მათგან პირველს (ძირითადად) ეწევა **RAR** ფორმატი, ხოლო ყოველ მომდევნო ფაილს მიენიჭება შემდეგი სახის ფორმატები: **R00**, **R01**, **R02**, **R03** და ა.შ.

2. თუ პროგრამაში გახსნილია ბევრი სხვადასხვა ორგანიზაცია (საქალაქე) და რაღაც მიზეზის გამო (მაგალითად, ცვლილებებს ახდენთ მხოლოდ ერთ ორგანიზაციაში ან ფილიალში გასაგზავნად გჭირდებათ მხოლოდ ერთი ორგანიზაციის მონაცემები) არ არის საჭირო ყველა ორგანიზაციის ასლის ალება, მაშინ ეკრანზე:

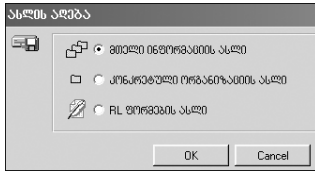


უნდა მონიშნოთ მეორე ველი **“კონკრეტული ორგანიზაციის ასლი”**, რის შემდეგაც ეკრანის ქვედა ნაწილში გამოჩნდება პროგრამაში გახსნილი ყველა ორგანიზაცია (საქალაქე):



ამ ეკრანზე უნდა მონიშნოთ ის კონკრეტული ორგანიზაცია, რომლის მონაცემების ასლის ალებაც გსურთ და დაადასტუროთ ბრძანება **OK** - ზე დაჭერით. ამის შემდეგ ასლის ალების პროცესი მიმდინარეობს ზუსტად იგივე წესით, როგორც **“მთელი ინფორმაციის ასლი”** - ს შემთხვევაში.

3. RL ფორმების ასლი. ეკრანზე:



მესამე ველის მონიშვნის შემთხვევაში, შეინახება პროგრამაში ანყობილი ყველა გამოშვანი ფორმა, რომლებსაც აქვთ RL ფორმატი. ხოლო მონაცემების არქივირების პროცესი მიმდინარეობს ზუსტად იგივე წესით, როგორც **“მთელი ინფორმაციის ასლი”** - ს შემთხვევაში.

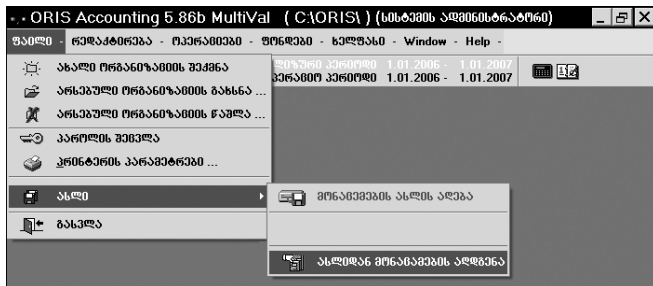
გამომავალი დოკუმენტების (RL) ანყობა / ფორმირება განხილულია მე-13 თავში.

ამით დასრულდა მონაცემების ასლის აღების განხილვა.

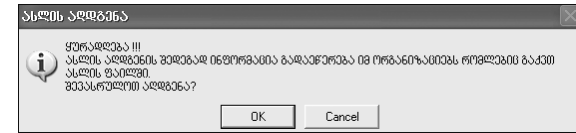
ასლის აღგენა

საჭიროების შემთხვევაში თქვენ შეგიძლიათ აღადგინოთ პროგრამაში აღებული ასლი. ეს საჭიროება შეიძლება შეიქმნას შემდეგი მიზეზებით: დაზიანდა პროგრამაში შეტანილი რომელიმე მონაცემი და შეუძლებელია მათი ეკრანზე გამოტანა, საჭირო გახდა ფილიალიდან გამოგზავნილი მონაცემების ასლის აღდგენა, შეცვალეთ კომპიუტერი და გჭირდებათ ასლის გადატანა ახალ კომპიუტერზე და ა.შ.

ამ შემთხვევაში, პროგრამაში ძირითადი მენიუდან **“ფაილი”** აირჩიეთ ქვემენიუ **“ასლი”**, ხოლო შემდეგ **“ასლიდან მონაცემების აღდგენა”**:



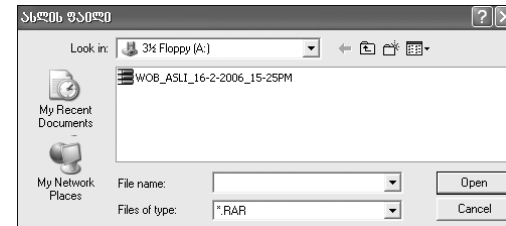
იხილავთ გაფრთხილების ეკრანს:



რაც ნიშნავს, რომ ასლის აღდგენის შემთხვევაში პროგრამაში ყველა ბუღალტერიაში აღდგება ის მონაცემები, რაც გქონდათ ასლის აღების დროს. ანუ თუკი გაქვთ ყველა ბუღალტერიის ერთი თვის წინანდელი ასლი და აღადგენთ ამ ასლს, პროგრამაში აღდგება ერთი თვის წინანდელი მონაცემები, ხოლო მის მერე შეტანილი ინფორმაცია დაგეკარგება.

იმ შემთხვევაში, თუ გექნებათ მხოლოდ ერთი ორგანიზაციის ასლი, რომელიც დაგიზიანდათ და აღადგენთ მას, ასლის აღდგენა შეეხება მხოლოდ ამ ორგანიზაციას.

დააჭირეთ **OK** - ს. იხილავთ თქვენთვის ნაცნობ ეკრანს:



ამ ეკრანში უნდა მიუთითოთ ის წამკითხავი მონყობილობა (მარშრუტი), სადაც გაქვთ ასლი შენახული. იმ შემთხვევაში, თუ ასლი აღებული გაქვთ დისკეტებზე და იგი შედგება რამოდენიმე დისკეტისგან, ასლის აღდგენის დროს წამკითხავ მონყობილობაში უნდა ჩადოთ პირველი დისკეტი ანუ რომელზეც **RAR** ფორმატის ფაილია მოთავსებული.

ასლის აღსადგენად უნდა მონიშნოთ ასლის ფაილი და აირჩიოთ ლილავი **Open** ან ორჯერ დააჭიროთ **“თავი”** - ს მარცხენა ლილავს. რის შემდეგაც დაიწყება ასლის აღდგენის პროცესი და როგორც ზემოთ აღვნიშნეთ აღდგება ის მონაცემები, რომლებიც გქონდათ შენახული ამ ასლში.