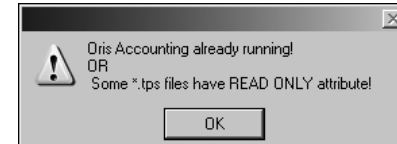


დანართი

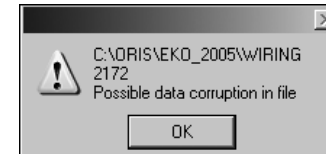
პროგრამასთან მუშაობის პროცესში შესაძლო შეცვობინებები, პრობლემები და მათი გადაწყვეტა

1. თუ სისტემაში შესვლის დროს გამოდის შეცვობინება:



ეს იმას ნიშნავს, რომ თქვენ ორჯერ გამოიძახეთ სისტემა.

2. თუ სისტემაში შესვლის დროს გამოდის შეცვობინება:



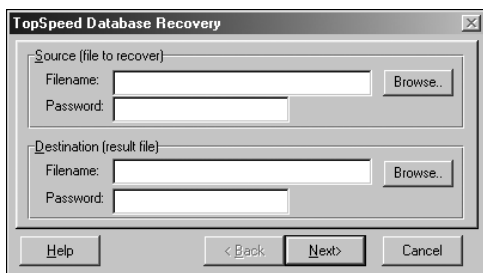
ეს იმას ნიშნავს, რომ დაზიანდა რაღაც ფაილი. შეცვობინების პირველ ხაზზე მითითებულია დაზიანებული ფაილის მარშრუტი და დასახელება, ამ შემთხვევაში დაზიანებულია ორგანიზაციის “Eko_2005” “Wiring” (ანუ გატარებების) ფაილი.

ფაილის დაზიანების მიზეზები შეიძლება იყოს: ვირუსი, დენის უეცარი ჩაქრობა, ძაბვის ვარდნა, თუ ქსელური ვერსიაა - ქსელის გაუმართაობა ან შეიძლება ფაილი მოხვდეს ვინჩესტერის ცუდ ბლოკზე და ა.შ.

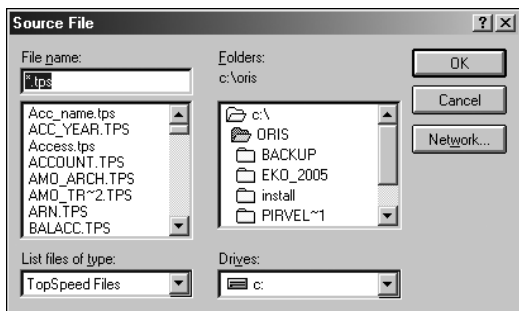
დაზიანებული ფაილის აღსადგენად საჭიროა გაუშვათ სპეციალური პროგრამა **Tpsfix.exe**.

*! გაითვალისწინეთ ის, რომ **Tpsfix.exe** პროგრამის გაშვებამდე აუცილებელია პროგრამა “ორის-ბუღალტერია” დახურული იყოს. აგრეთვე, თუ, თქვენ პროგრამის ქსელური ვერსია გაქვთ, მაშინ დარწმუნდით, რომ ყველა მომხმარებელი გამოსულია პროგრამიდან.*

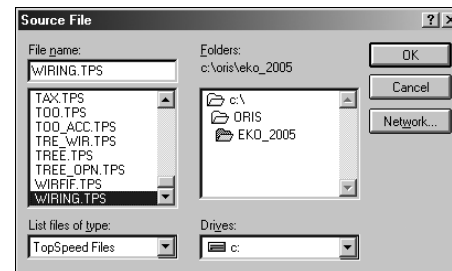
Tpsfix.exe ფაილი შეგიძლიათ ნახოთ **ORIS** საქალაქდებში (იმ საქალაქდებში, სადაც დინსტოლირებულია სისტემა). მოძებნეთ იგი და მასზე “თაგვი” - ს მარცხენა ლილავის 2-ჯერ დაჭერით გაუშვით შესრულებაზე. იხილავთ ეკრანს:



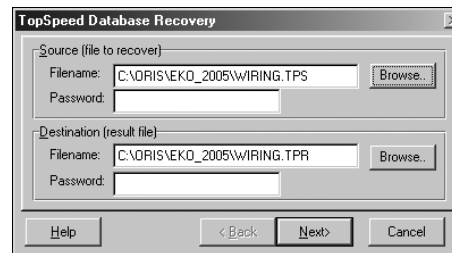
ველში “Source (file to recover)” უნდა მიუთითოთ დაზიანებული ფაილის დასახელება. ამისათვის, აირჩიეთ ველის “Filename” გასწვრივ მდებარე ლილავი - **Browse..**, იხილავთ ეკრანს:



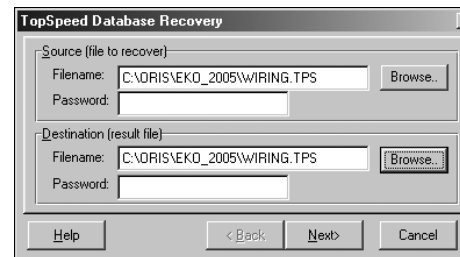
როგორც ეკრანზე ხედავთ აქ მოცემულია ყველა იმ ფაილების ჩამონათვალი, რომელიც არის **ORIS** საქალაქდებში. თუ დაზიანებული ფაილი მდებარეობს ქვებუღალტერიაში, მაშინ ეკრანის მარჯვენა მხარეს უნდა მოძებნოთ საჭირო ბუღალტერიის საქალაქდე, გახსნათ იგი და აირჩიოთ დაზიანებული ფაილი. ჩვენს შემთხვევაში დაზიანებულია **Wiring** ფაილი, რომელიც მდებარეობს **Eko_2005** საქალაქდებში. ამიტომ ეკრანის მარჯვენა მხარეს გახსენით საქალაქდე “**Eko_2005**” და ეკრანის მარცხენა მხარეს მოძებნეთ **Wiring.tps** ფაილი:



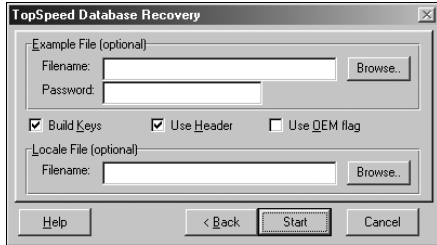
როგორც ეკრანზე ხედავთ ველში “File name” გაჩნდა იმ ფაილის დასახელება, რომელიც ჩვენ მოვნიშნეთ. დააჭირეთ “OK” - ს. იხილავთ ეკრანს:



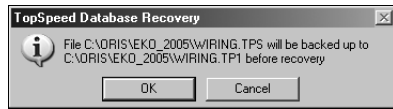
როგორც ეკრანზე ხედავთ ველში “Filename” ჩაჯდა არჩეული ფაილის დასახელება - **Wiring.tps**. იქვე მიითებულება “მარშრუტი”, სადაც ეს ფაილი მდებარეობს - **C:\ORIS\Eko_2005**. იგივე ფაილის დასახელება გაჩნდა ველში “Destination (result file)” ერთადერთი განსხვავებით, ფაილის ფორმატი არის **TPR** და არა **TPS**. საჭიროა ამავე ველშიც იგივე ჩანანერი იყოს რაც ზედა ველში. ამიტომ, ფორმატი **TPR** შეცვალეთ **TPS**-ით.



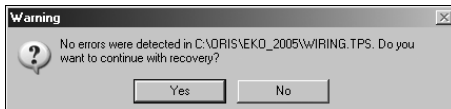
დააჭირეთ ლილავს - **Next >**, იხილავთ ეკრანს:



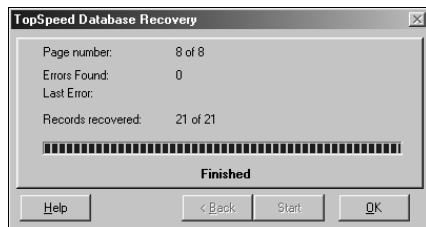
დააჭირეთ ლილავს - **Start**, იხილავთ ეკრანს :



დააჭირეთ "OK" - ს. იმ შემთხვევაში თუ, ფაილი დაზიანებული არ არის იხილავთ ეკრანს:



როგორც ეკრანზე გამოსულ შეტყობინებაში ვკითხულობთ ფაილში **C:\ORIS\Eko_2005\Wiring.tps** არანაირი შეცდომა არ იქნა აღმოჩენილი. შეცდომის აღმოჩენის შემთხვევაში პროგრამა შეგვატყობინებს ამის შესახებ. დააჭირეთ "Yes" - ს. იხილავთ ეკრანს :



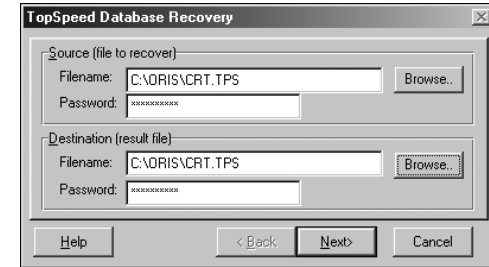
დააჭირეთ "OK" - ს. ამით დასრულდა დაზიანებული ფაილის აღდგენის პროცედურა.

! გაითვალისწინეთ, რომ აღდგენის პროცედურის შესრულების დროს საჭიროა ზოგიერთი ფაილის დასახელების არჩევისას ველებში "Password" (ორივეგან) მითითებული იყოს პაროლი. ასეთი ფაილებია:

crt.tps; projects.tps; prj_name; account.tps; consolidateA.tps; consolidateB.tps; dtd.tps.

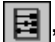







ამ ფაილების დაზიანების შემთხვევაში პაროლის გასაგებად მიმართეთ შპს "ორის" - ს.

მაგალითად, **crt.tps** ფაილის არჩევისას ეკრანს ექნება შემდეგი სახე:



როგორც ეკრანზე ხედავთ ველებში "Password" მითითებულია **crt.tps** ფაილის პაროლი.

იმ შემთხვევაში თუ შეცდომა არ გამოსწორდა, ეს ნიშნავს, რომ ფაილის ავტომატური გასწორება შეუძლებელია და უნდა მიმართოთ სისტემის ადმინისტრატორს. ასეთ შემთხვევაში ერთ-ერთი გამოსავალი ის არის, რომ თქვენ შეგიძლიად აღადგინოთ ბოლოს აღებული მონაცემების ასლი.

3. თუ სისტემაში შესვლისას ლილავების ინსტრუმენტების პანელზე არ ჩანს მასზე განლაგებული რომელიმე ლილავი (ანგარიშები - , გატარებები - , სამეურნეო ოპერაციების შესრულება ანცობა - , დოკუმენტები - , საქონელისძირითადი საშუალებები - , უწყისის ფორმირება - , კადრებისხელფასი -  ან ვალუტას საკურსო სხვაობა - ):



არსებობს ამ პრობლემის გადაჭრის ორი მეთოდი:

1. შესაძლებელია მომხმარებელს არ აქვს უფლება იმუშაოს აღნიშნულ ეკრანთან. შეამოწმეთ მომხმარებლის უფლებები (ფონდების სისტემის მომხმარებლები).

2. კურსორით დადევით ღილაკების ინსტრუმენტების პანელის ნებისმიერ ცარიელ ადგილას და დააჭირეთ “თავი” - ს მარჯვენა ღილაკს, ჩამოიშლება კონტექსტური მენიუ:



როგორც ხედავთ ჩამოშლილ კონტექსტურ მენიუში მონიშნულია ყველა ჩანაწერი, რაც იმას ნიშნავს, რომ ეკრანზე გამოჩნდება ყველა ღილაკი. თუ რომელიმე ჩანაწერს გადანიშნავთ (დადგებით ჩანაწერზე და დააჭირთ “თავი” - ს მარცხენა ღილაკს), მაშინ ეკრანზე აღარ გამოჩნდება გადანიშნული ჩანაწერის შესაბამისი ღილაკი.

მონაცემების შესაბამისი ფაილების სია

მონაცემების ფაილების სია შეგიძლიათ იხილოთ “**WobFiles-4Users.xls**” ფაილში, რომლის ნახვასაც შესძლებთ მარშრუტით: C:\Oris\Docs საქაღალდეში.